



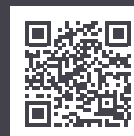
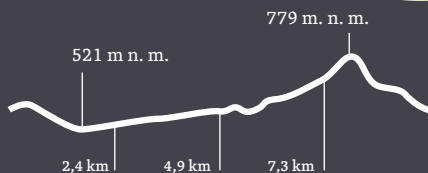
Řeka Černá



Vodní nádrž Soběnov



Most u vodní elektrárny

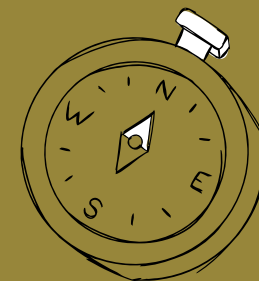
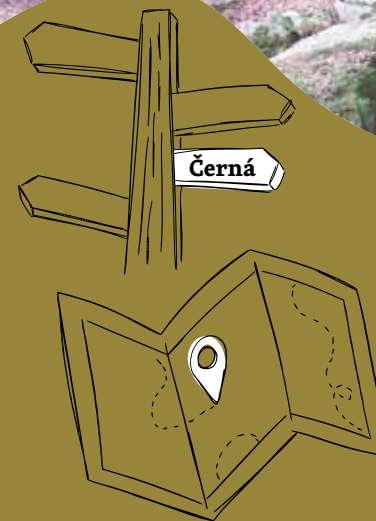


16. PRÉMIOVÁ KEŠKA

Tato trasa patří mezi soubor 5 tras po Novohradsku-Doudlebsku: Koněspřežná, Černá, Drůbeží, Trhosvinenská a Žižkova. Na každé z tras se v jedné ze tří schránek nachází část souřadnice z písmenem. Pro nalezení prémiové kešky musíte do tabulky napsat část souřadnice pod příslušné písmeno. Když se podaří nálezt všechny části, vytvoří se vám souřadnice, kde prémiovou schránku najít.

(Pozn. Na trase Koněspřežná se nachází část souřadnice ve dvou ze tří schránek. Trasy nemusí být absolvovány v pořadí.)

A	B	C		D	E	F	
			N				E



Trasa okolo Černé

délka - 10 km, převýšení - 302 m

Vážení návštěvníci, jižní Čechy jsou známé a turisticky vyhledávané z mnoha důvodů, z nichž jeden je neodmyslitelně vodstvo této krajiny. Proto se na jednu řeku, která pramení pod názvem Schwarzaubach v Rakousku a vtéká do Malše jako řeka Černá, podíváme na naší trase. Řeka Černá zformovala místní krajinu, obce a města, dnes má ovšem také mnohá využití. Chcete vědět jaká? Pojdte se na trasu údolím řeky Černé podívat na novodobá vodní díla, na zříceninu hradu Sokolčí a Hradišský vrch. Trasa je doprovázena třemi keškami, které jsou ukryty ve významných místech naší trasy. Těmi si můžete naši trasu zpestřit, nebo je využít jako hlavní cíl.



NOVOHRADSKO
DOUDLEBSKO



Jihočeský kraj



Kaple Nejsvětější Trojice

PŘÍSTUPNOST

Trasa začíná a končí v obci Blansko 1,5 km východně od Kaplice. Dostanete se do ní autobusem nebo vaším automobilem, který se dá odstavit na parkovací ploše u návsi.

NÁROČNOST

Trasu doporučuji absolvovat výhradně pěšky vzhledem k terénu, kočárek tu určitě neuplatníte. Trasa není příliš náročná, zabere vám kolem půl dne.

DOPORUČENÁ TRASA

Naši trasu začneme na návsi v Blansku. Už tady využijeme toho, že naše trasa dnes vede pouze po turistických cestách, a tak se napojíme na červenou turistickou značku, která nás dovede malý kousek nad návěs. Zde odbočíme do nenápadné úzké cesty vlevo a pokračujeme po cestě mezi blanskými chalupami a zahrádkami. Zanedlouho však z Blanska vyjdeme a po levé straně cesty se nám začnou utvářet výhledy na rozlehlé louky a údolí řeky Černé zakryté stromy. Procházíme kolem pomníčku božích muk a naše cesta najednou začne víc a víc klesat. Takto jdeme lesem kolem žlutého domu a po pár zatáčkách údolím konečně dorazíme k Černé a zároveň také k Soběnovské elektrárně. Ta byla roku 1924 uvedena do provozu a roku 2002 byla po povodni opravena a zmodernizována. Se svými dvěma turbínami o celkovém výkonu 1230 kW dodává energii pouze při špičkách. Pro porovnání to je téměř tisíckrát menší výkon než, má jaderná elektrárna Temelín. Voda se sem dostane ze Soběnovské přehrady, o té si však řek-

neme později, protože se k ní dneska také dostaneme. Od elektrárny vede most, po kterém se dostaneme na druhý břeh, ale je z něho také dobrý výhled na elektrárnu a samotnou řeku.

Po přechodu řeky se nám před očima otevře svah se skálami, kde začneme nenápadně hledat naši první schránku. Poté, co se nám ji podaří najít a zapíšeme se, vydáme se zpátky na cestu a po červené pokračujeme údolím. Za zmínku také stojí to, že jsme začali jít v protisměru naučné stezky Údolím Černé. Po půl kilometru však narazíme na problém, a to je malý brod na Černé. Ten by neměl být takovým problémem při normálním stavu vody, pokud ale bude například po dešti, brod bude hůře schůdný, ale nikdy by neměl být neschůdný. Hned za brodem se na pravé straně nachází skalní věž Mirkova skála, která slouží jako oblíbená lezecká stěna. Takovéto skály a skalní lezecké stěny budou následovat po obou stranách údolí. Neuvěřitelně krásná cesta údolím s průhledy mezi stromy na řeku nás dovede na místo, které se hlavně v horkých dnech objeví jako na zavolanou. Je to bývalý mlýn starý přes 700 let a nyní slouží jako ubytování. Nám se ale hodí hlavně malá hospůdka se zahrádkou, kde se zastavíme, odpočineme si a občerstvíme se.

Po odpočinku se vydáme zpátky na cestu a po naučné a zároveň červené stezce se údolím dostaneme až k vodní nádrži Soběnov. Tato přehrada tu stojí od roku 1925 a její hlavní využití je zadržování vody do elektrárny, u které jsme již dneska byli. Do ní se voda odsud dostává tunelem, který vede přímo pod kopcem, a který jsme měli celou dobu po naší pravé ruce. Při povodních v roce 2002 byla hráz protržena, ale v roce 2005



Údolí Černé



Zřícenina hradu Sokolčí

byla znovu obnovena. My dnes již po té opravené přejdeme na druhou stranu, protože náš další cíl cesty se nachází na druhé straně řeky. Vyjdeme po silnici nad dětské hřiště a u domu čp.23 se musíme oddělit na chvíli od značené cesty a zajdeme rovně do lesa. Tato cesta není značená ve většině map, přestože se jedná o upravenou cestu. Jdeme po ní a na jejím konci se na křižovatce dáme doleva. Po chvíli se mezi stromy začnou objevovat části zdí zříceniny hradu Sokolčí. Tento gotický hrad stál na tehdy nezarostlé skále jako místní dominanta, dnes už je však těžko poznat, jak tenkrát vypadal. Po vyhlídce na skále se dáme do hledání naší druhé schránky, ta je ukryta v ruinách zříceniny. Po šťastném nálezů se stejnou cestou vrátíme až na druhý břeh po přehradě. Zde se napojíme na žlutou, cestu která po chvíli zabočí doleva. Zde se zhorší na chvíli terén cesty, opravdu ale jenom na kousek, a za ten výhled na přehradu to stojí. Pokračujeme stále po žluté, která v jednu chvíli začne prudce stoupat. Tím začne náš výšlap na poslední cíl naší trasy. Po cestě si odpočineme na vyhlídkovém místě, kde je vidět na Soběnov, Besednici a dále do jihočeské krajiny. Sejdeme kousek dolů k rozcestníku a dáme se po modré doprava na Hradištský vrch. Na jeho vrcholu se nachází 28 metrů vysoká rozhledna s rozhledem na Slepíčí hory, Kaplici, Benešov nad Černou a mnohé další. Zároveň se zde nachází třetí a poslední schránka, kterou najdeme v lese pod turistickými prístřešky.

Po nálezů i té třetí nám nezbyvá nic jiného, než po modré sejít až zpátky do Blanska kolem kaple Nejsvětější Trojice, kde jsme naši trasu začali.